

## ACCUEIL

Joyeux branle-bas ce matin du Dimanche 24 mai 1998 à FONTENOY-SUR-MOSELLE où les drapeaux fleurissaient les monuments publics.

En effet le Conseil Municipal avait décidé de recevoir des délégations des autres communes ayant nom de FONTENOY, comme suite et comme rendu de la visite à FONTENOY-LA-JOUTE de l'an dernier.

Madame BLUETTE, le Maire, avec un peu d'émoi, s'affairait à contrôler les derniers préparatifs, comme une bonne ménagère s'appêtant à recevoir "les cousins de Pentecôte".



Et voici qu'arrivèrent les invités, soit en autocar, soit en voiture particulière pour certains, tour à tour accueillis et salués par Madame le Maire et ses trois Adjointes.

Après ces chaleureuses retrouvailles, tout le monde fut convié à prendre une petite collation, préparée sous le préau de l'école.

Pendant ce temps madame le Maire continua à accueillir les personnalités invitées.



## PERSONNALITES

### PRESENTEES

Jacques BAUDOT - Sénateur - Conseiller Général  
Jean BERNADAUX - Sénateur - Maire  
Alain DELHOTAL - Député suppléant de Nicole FEIDT  
Claude GAILLARD - Conseiller Régional  
Aloïs GEOFFROY - Conseiller Général  
François GUILLAUME - Conseiller Régional  
Michel MILANDRI - Maire de Jaillon  
Alain ORDITZ - Maire de Gye  
Bernard PARISSÉ - Maire de Sexey les Bois  
Gérard PERRIN - Maire de Francheville  
Bernard POTY - Maire de Gondreville  
Claude PREVOT - Maire de Villey le Sec  
Cdt FROIDEVAUX - Commandant de Brigade de la Gendarmerie de Liverdun

### EXCUSEES

Philippe MILLON - Sous Préfet de TOUL  
Michel DINET - Président du Conseil Général  
Jacques GOSSOT - Maire de TOUL  
Claude HURIET - Sénateur - Maire  
François FORIN - Maire de Lucey



## PRESENTATION DES "FONTENOY"

La glace étant rompue, Madame BLUETTE vint au micro pour remercier les personnalités de leur présence et inviter les Maires à venir présenter leur commune.

### FONTENOY-ANTOING (BELGIQUE)

C'est Monsieur Willy MAHIEU, le Bourgmestre, qui vint parler de son pays, sur un mode empli de jovialité.

Il expliqua d'abord que Fontenoy et Antoing formaient une entité administrative dont il est le Bourgmestre.

Antoing est la capitale du Pays Blanc, au coeur d'un bassin carrier, à environ 10 km au sud de Tournai tout près de la frontière française.

Depuis l'Antiquité, on extrait des pierres dans de nombreuses carrières. Elles servaient à la construction et aux routes. On en a fait de la chaux en les cuisant dans des fours; puis du ciment naturel (1914); enfin du ciment artificiel cuit dans des fours rotatifs. La carrière d'Antoing fournit la matière première à une usine de concassés et à une importante cimenterie.

Le Syndicat d'Initiative propose un circuit de 20 km pour découvrir les vestiges de l'époque (anciens fours à chaux, fabriques), ainsi que la visite du Musée de la Pierre. Mais un haut fait historique eut lieu sur ce territoire: la fameuse Bataille de Fontenoy du 11 mai 1745. Les Français, sous les yeux du roi Louis XV et du Dauphin, avec l'aide de six régiments irlandais, ont remporté une éclatante victoire sur les troupes Austro-Anglaises, commandées par le fils du roi d'Angleterre. Cette victoire fut payée d'un lourd tribut: plus de 5000 vies humaines et plus du double de blessés !

Il s'est créé à Antoing une association ayant pour mission de promouvoir la recherche historique sur cet épisode.



## FONTENOY-LE-CHATEAU

Fontenoy-le-Château fut décrit par son Maire, Monsieur Bernard SCANDELLA. Aux confins de la Haute-Saône et des Vosges, le village est situé au bord du Coney, affluent de la Saône, à 7 km de Bains-les-Bains.

Ce charmant village de 720 habitants, entre deux collines abruptes, est traversé par le Canal de l'Est.

On peut embarquer au port de plaisance pour une croisière en bateau-mouche nommé "Le Fontenoy". Promenade dans un site enchanteur, où le génie de l'homme dévoile ses secrets: batellerie, écluses, moulins ... Il est possible aussi de louer un bateau à la société Crown Blue Line pour une balade de plusieurs jours.

Il faut visiter le musée de la Broderie qui dévoile ses ouvrages témoins de la patience des brodeuses et de la délicatesse des ornements du temps jadis.

A voir aussi la Tour des Lombards du XIV<sup>e</sup> siècle, ainsi que l'église gothique.

Fontenoy-le-Château se targue d'avoir eu la première bachelière de France en 1861, du nom de Julie Victoire Daubié.



## FONTENOY-LA-JOUTE

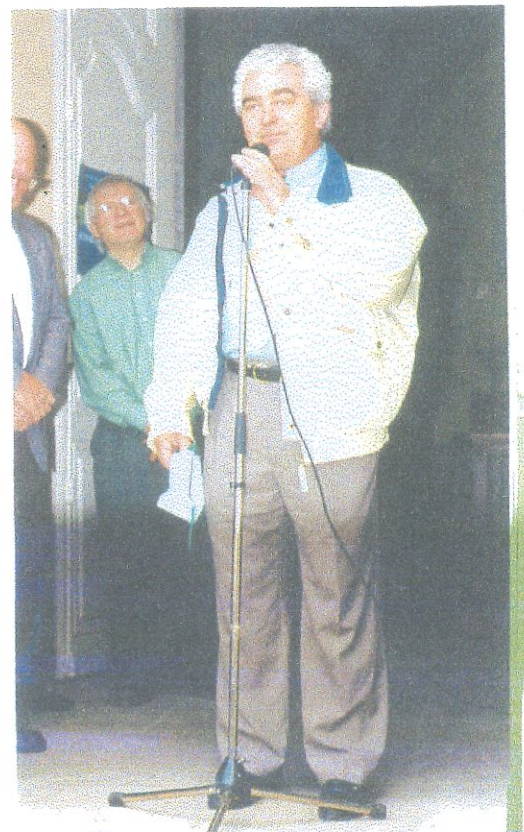
Monsieur Jean-Marie VANOT, le Maire, indiqua que la première "Rencontre des Fontenoy" eut lieu dans son village.

Ce village de 280 habitants, typiquement Lorrain, datant du XII<sup>e</sup> siècle, est à 5 minutes de Baccarat, la cité du cristal.

Les maisons du XVIII<sup>e</sup> siècle toutes juxtaposées, étroites de façade mais tout en profondeur, s'égrènent à flanc de coteau jusqu'à la chapelle Saint-Pierre qui depuis le XIII<sup>e</sup> siècle marque la limite entre le Bassin Parisien et le Massif Vosgien.

Depuis quelques années, Fontenoy-la-Joute est devenu le Village du Livre: seize bouquinistes professionnels et un relieur d'art ont transformé d'anciennes fermes en librairies recelant des centaines de milliers de livres anciens et d'occasion, sur tous les sujets et à tous les prix.

Fontenoy-la-Joute a reçu 89000 visiteurs en 1997 !



## FONTENOY-EN-PUISAYE

Au tour de Monsieur Michel GARRAUD de présenter sa commune. Celle-ci est située évidemment en Puisaye, région bocagère et humide au sud-ouest du département de l'Yonne. On y pratique surtout de l'élevage. Les habitants s'appellent des Poyaudins.

La commune se trouve à 12 km au sud de Toucy, ville située sur la RN 65 à 24 km d'Auxerre.

On peut voir une église gothique du XVI<sup>e</sup> siècle, un obélisque monolithe de 10 m de haut, érigé en 1860 en souvenir de la sanglante bataille du 25 juin 841 que les héritiers de Charlemagne se livrèrent pour se partager les possessions.

Lothaire, fils aîné de Louis-le-Débonnaire (fils de Charlemagne) fut battu par ses frères Louis-le-Germanique et Charles-le-Chauve.

Cette bataille, suivie du Traité de Verdun, fixa les limites de la France pour tout le Moyen-Age et la sépara définitivement de l'Empire Germanique.

La municipalité, en accord avec le Conseil Général, projette l'aménagement du site avec des sculptures en bronze, ainsi qu'un musée.



## FONTENOY (Aisne)

Monsieur Yvan BRETILLOT, le Maire, vint aussi au micro pour parler de sa commune. Il précise que son village à lui n'a pas d'appellation de situation: c'est Fontenoy tout court !

Il se situe à un jet de pierre de la rivière l'Aisne, à proximité de la RN 31 Soissons-Compiègne, à 11 km de Soissons.

Il existe une église du XII<sup>e</sup> siècle. C'est un village où il fait bon vivre, dans un environnement agréable.



## FONTENOY-SUR-MOSELLE

Fontenoy-sur-Moselle est une petite commune de 227 habitants, nichée dans un vallon, au pied du Plateau de Haye, au bord de la Moselle, dans un cadre verdoyant.

A première vue, le village semble replié sur lui-même. En réalité, c'est un vrai lieu de communications.



Lieu de communications au sens géographique du terme, car il est situé sur l'axe routier Toul-Liverdun, non loin de la route de Paris (RD 400). L'autoroute A 31 toute proche, sera accessible directement par l'échangeur de Gondreville, en cours de réalisation. Le village est desservi par la ligne ferroviaire Paris-Strasbourg et jouit d'une gare. La Moselle coule à ses pieds, offrant un splendide plan d'eau propice aux sports nautiques, doublée du Canal à Grand Gabarit, permettant le passage des grandes péniches, même avec pousseur.

Lieu de communications humaines, les élus pratiquant une réelle intercommunalité:

- sur le plan économique, en faisant partie d'une part du District de Hazelle, formé autour de l'usine Kimberly-Clark et, d'autre part du syndicat mixte Gondreville-Fontenoy pour la réalisation de la Mégazone Industrielle Internationale.

- sur le plan culturel, par le Syndicat de regroupement scolaire Fontenoy-Aingeray-Sexey, par l'ADAPEC association à vocation multiple représentée par Madame GERARDOT.

- sur le plan amical, par l'Association des Anciens Combattants de Gondreville-Fontenoy.

Dans ses murs, la commune abrite une petite zone d'activité industrielle, des commerçants et des artisans, qui animent le village et améliorent le budget communal par la taxe professionnelle.

Une extension du village est en projet. On peut regretter la fermeture du camping sur la base nautique en 1995, essentiellement pour des raisons sanitaires, la Commune et le Club Nautique ne pouvant supporter financièrement les travaux d'assainissement exigés par la Préfecture.

Les dossiers sont prêts en attente d'opportunités !

Les Elus de Fontenoy-sur-Moselle veillent !

## HISTORIQUE DE FONTENOY-SUR-MOSELLE

Invité, par madame le maire, à prendre la parole, Jacques DURAND retraça l'histoire du village et de ses moments mémorables. (compte-rendu succinct ci-après)

### HISTOIRE

Le nom du village est indiqué "Fonterniacum" dans une charte de l'Abbaye de Clairlieu en 1172, puis est cité "Fontenetum" dans un état des biens du Chapitre de la cathédrale de Toul en 1358.

En 1625, il est fait mention d'un château et d'une maison forte. Ce château était du type féodal à quatre tours d'angle sur l'actuelle propriété GEOFFROY et la Place de la Gare. On dut d'ailleurs en raser les ruines pour construire cette dernière, en 1852, lors de la construction de la voie ferrée Paris-Strasbourg.

Fontenoy eut très tôt l'électricité, en 1912 ! Elle était produite, outre la mouture du grain, par un moulin situé au pied des côtes, dont il ne reste plus que des ruines mélancoliques, envahies par la végétation.





## LES SEIGNEURS DE FONTENOY

C'est à l'intérieur de l'église que fut narrée l'histoire des seigneurs de la communauté.

Cette église comporte deux parties bien distinctes:

- d'une part la chapelle castrale ainsi que le chœur de style gothique, avec de larges baies en ogive munies de vitraux datant du XVI<sup>e</sup> siècle.
- d'autre part la nef datant du XVIII<sup>e</sup> siècle, d'une grande simplicité avec son plafond plat et ses fenêtres en simple verre blanc.

On remarque, dans le vitrail du chœur, le blason des comtes de Fontenoy de la famille Le Prud'homme. Cette famille fut donc en possession de la seigneurie du village du début du XVIII<sup>e</sup> siècle à la Révolution, faisant suite à la famille d'Igny, restée sans descendance.

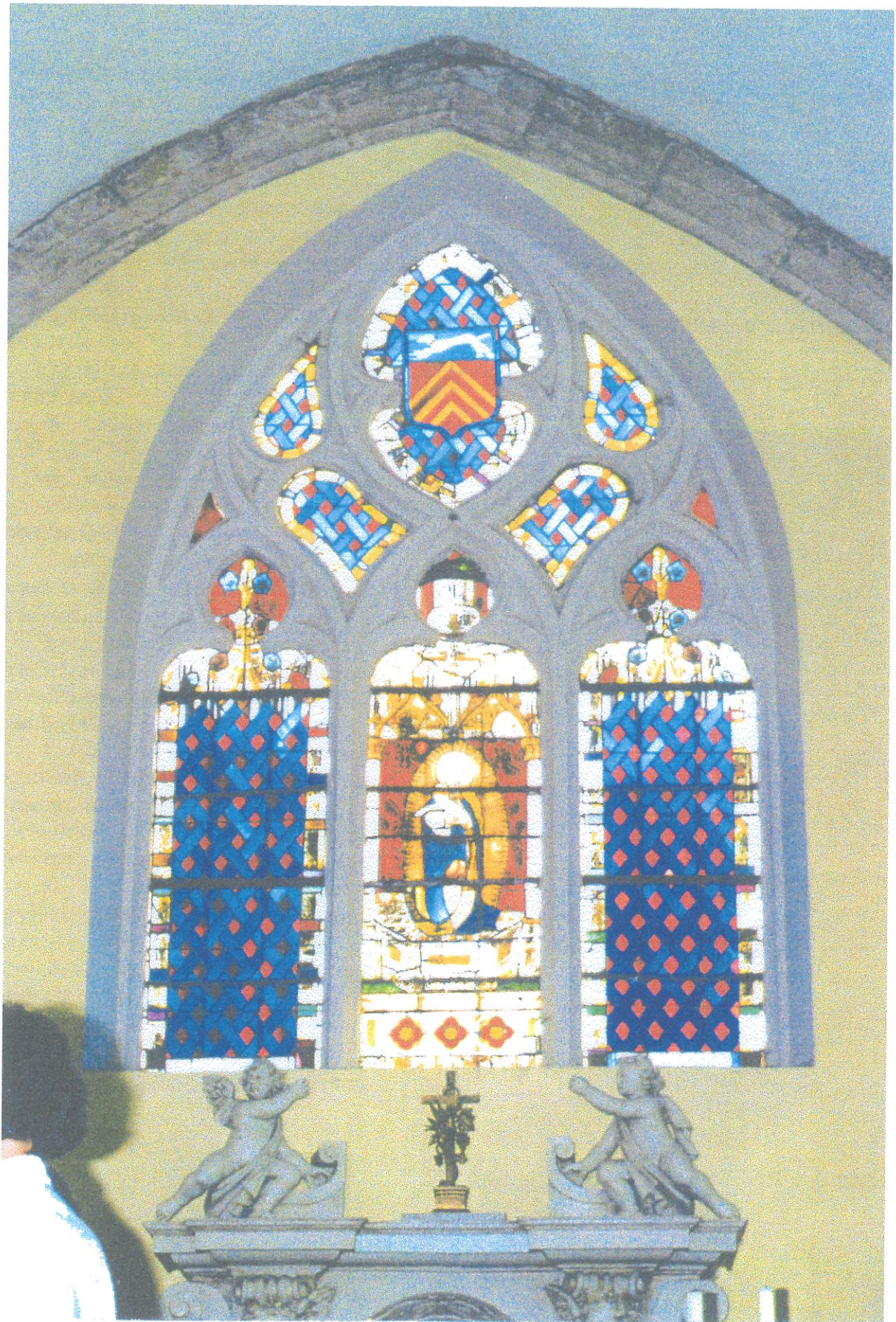
C'est en 1625 que Simon d'Igny vit son fief érigé en comté par Charles IV, duc de Lorraine.

Le premier seigneur de Fontenoy connu fut probablement un nommé de Brexey, auquel le château fut confié au XV<sup>e</sup> siècle.

En 1514 il fut permis à Gratian de Brexey de faire dresser et ériger un signe patibulaire (un gibet) symbole de son droit justicier. Le lieu-dit "La Justice" en conserve le souvenir.

En 1530 le mariage d'Anne de Brexey avec Philippe d'Igny fit passer la seigneurie à la famille d'Igny.





## LE RAID DU PONT DE CHEMIN DE FER

Tout le monde se transporta ensuite devant le Monument aux Morts de la guerre de 1870 pour entendre l'histoire de ce haut fait.

Les Prussiens occupaient le pays et assiégeaient Paris.

A cette époque, il n'y avait que le rail pour assurer les transports massifs de l'intendance, ou des convois à chevaux, lents et faibles en tonnages.

D'où l'idée de faire sauter le pont.

Un détachement des "Chasseurs des Vosges", restes de notre armée, partit de Lamarche dans les Vosges, marchant la nuit, se terrant le jour.

Le détachement, fort d'environ 300 hommes, arriva à Fontenoy dans la nuit du 22 janvier 1871.

Il donna l'assaut à la gare, gardée par les Prussiens. L'un d'eux fut tué, deux furent blessés, quatre furent faits prisonniers et les autres se sauvèrent.

Ensuite, il se rendit sur le pont, trouva la chambre de mines et disposa les explosifs.

Vers 6h45, le pont sauta et deux arches furent complètement détruites. La vaillante colonne disparut du côté de la forêt ...

Les Prussiens, furieux, vinrent en nombre cerner le village et se livrèrent à de nombreux sévices. En représailles, dans les jours qui suivirent, le village fut pillé puis incendié. Une femme impotente, qu'on empêcha de sortir, fut brûlée vive. Plusieurs personnes moururent de leurs blessures dans les jours qui suivirent. Les hommes furent emprisonnés à Toul ou à Nancy pendant quelques semaines.

Triste épisode de l'histoire de Fontenoy !





**La foule attentive ...**



**... les personnalités aussi !**

## EXPOSITIONS

Différentes expositions avaient été mises en place afin de permettre aux visiteurs une bonne connaissance de Fontenoy-sur-Moselle, avec pour thèmes:

Le Passé    Le Présent    Le Futur





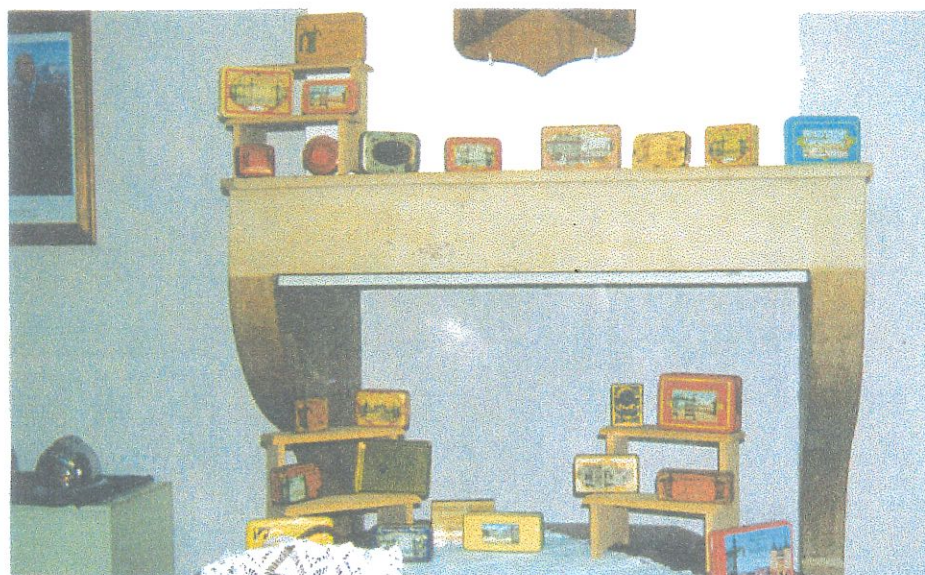
## Le Passé

D'authentiques cartes postales, aimablement prêtées par Madame MERCIER de Gondreville, rappelaient les temps anciens.

Datant de 1871, des cartes montraient les soldats allemands posant devant le village pillé et incendié, ainsi que le pont de chemin de fer partiellement détruit.

D'autres montraient le vieux moulin intact, alors qu'il n'en reste plus que quelques ruines.

Le vieux pont de bois franchissant la Moselle en direction de Villey-Saint-Etienne, déclenchait chez les anciens beaucoup de nostalgie, de même que la vue de la gare avant son affectation en simple halte.



La visite s'effectuait en suçant des bergamotes de Nancy, généreusement distribuées, après un coup d'oeil intéressé sur la collection de boîtes de bergamotes anciennes, présentée par Madame DETHOREY de Fontenoy.



### Le Présent

Beaucoup de photos en couleur prises par divers habitants présentaient le village sous tous les angles.

Dans l'église on pouvait admirer les peintures ayant forte expression, dues au pinceau de Jean-Marie CASSIGNAT.

Des aquarelles aux douces couleurs, réalisées par René ANCLIN d'Aingeray, montraient des paysages et des panoramas de chez nous.



# Le Futur

Des panneaux très explicites, documents de la SOLOREM, étayaient les renseignements donnés par Madame le Maire, sur le projet en cours de réalisation de la Mégazone Internationale Gondreville-Fontenoy.

## ZONE INTERNATIONALE d'activités de Gondreville/Fontenoy

La Zone Internationale de Gondreville/Fontenoy-sur-Meuse, en raison des enjeux liés à sa situation, de sa surface et de son environnement, appelle un traitement paysager particulier. Ce traitement doit à la fois, assurer une bonne intégration dans le contexte paysager (paysage, végétation...), permettre une identification aisée du secteur et contribuer à l'amélioration du cadre de vie des habitants des secteurs voisins.

C'est pourquoi il s'appuie sur quelques éléments simples :

- la création d'une zone de transition avec le lotissement du Haut Champ consistant d'un relief planté d'arbres avec dans sa partie basse (côté Sud) un secteur qui pourra être aménagé en plaines de jeux. Ce modèle de terrain apporte déjà un confort acoustique et visuel.
- la mise en valeur paysagère de l'accès à la zone.
- le traitement des franges du terrain par des alignements d'arbres laissant des vues sur le site.
- un "balisage" sous forme de structure légère supportant la signalétique de la zone qui viendra ponctuer le terrain et permettra un repérage depuis la plateforme provisoire d'accueil.



## ZONE INTERNATIONALE d'activités de Gondreville/Fontenoy

### LA MISE EN VIABILITE DU SITE

1. aménagement des fondations, des murs de soutènement, l'implantation d'infrastructures dans les tranchées souterraines souterraines, ainsi que la réalisation de tunnels de passage pour les réseaux importants.



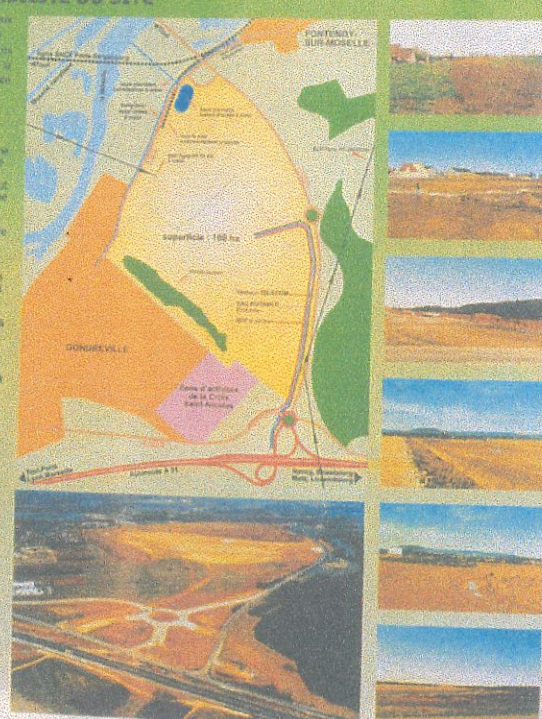
**Infrastructure électrique**  
Le site de Haute Croix de Metz dispose d'un poste d'interconnexion 220/63 kV d'une puissance de transformation de 200 MVA.  
La demande électrique du site peut être réalisée sous la forme d'une armoire central ou double pour la sécurité d'habitat.  
L'alignement de tranchée à construire : longueur de tranchée à construire 2 km environ.

**Infrastructure gaz naturel**  
Le gaz naturel est disponible en bordure de la Zone le long de la RD 400. Les conduites en acier existantes à 16 bars de pression permet de répondre à des besoins énergétiques importants.

**Eau potable/sécurité incendie**  
La desserte du site est assurée à partir du réseau d'eau potable existant le long de la RD 400. La sécurité incendie est assurée par ce même réseau, complété du besoin par une boucle de réseau alimentée depuis la Moselle.

**Assainissement**  
Les eaux pluviales seront évacuées par une canalisation de gros diamètre directement vers la Moselle.  
Les eaux usées d'origine industrielle seront traitées directement sur le site. Les eaux usées domestiques seront dirigées et épurées dans le cadre d'une station d'épuration intercommunale.

**Infrastructure de communication**  
Le réseau civil est réalisé par un accordement sur le réseau existant le long de la RD 400. En cas de besoin le site pourra bénéficier d'un réseau de fibre optique.





## APERITIF D'HONNEUR



Un apéritif fut offert à tous, sous un chapiteau dressé au bord de la Moselle, aimablement prêté par la Commune voisine de VELAINE-EN-HAYE.

Apéritif délectable, concocté suivant une recette mystérieuse. Et l'on vit Madame le Maire, plateau à la main, se transformer en maîtresse de maison pour présenter des amuse-gueules aux invités.

## REPAS

Les repas étaient prévus tirés du sac. Il s'ensuivit donc un pique-nique géant. Certains se placèrent sous une grande tente, vite pleine, d'autres restèrent à l'extérieur où des tables avaient également été dressées.

Le barbecue communal, mis en place et allumé par Messieurs les Adjointes était à disposition de chacun.

Frites, saucisses, lard grillé, boissons fraîches furent vendues par Madame BILLON du Café de la Gare, secondée par de nombreux jeunes.



## Un p'tit coin de paradis !



Commencé dans la gaieté, le repas connut vite une ambiance fortement joyeuse. Des casquettes, ainsi que des adresses, furent échangées !

## ACTIVITES NAUTIQUES

Des activités nautiques avaient été organisées par Monsieur ROUSSELOT, Président du S.N.C.L. (Ski Nautique Club Lorrain) sur le plan d'eau où se sont déroulés, il y a quelques années, les championnats de France de ski nautique.

Des hors-bords furent mis à disposition pour des balades gratuites ou de l'initiation au ski nautique. Ces activités suscitèrent beaucoup de demandes.



Enfin les Maires des "FONTENOY", ainsi que Monsieur DELHOTAL, député suppléant de Madame FEIDT, prirent place dans une embarcation pour une escapade sur la Moselle.

Ils durent auparavant se déchausser, mais nul ne vit si certains avaient des trous dans leurs chaussettes, chose moins grave, bien sûr, que des trous dans leurs budgets.

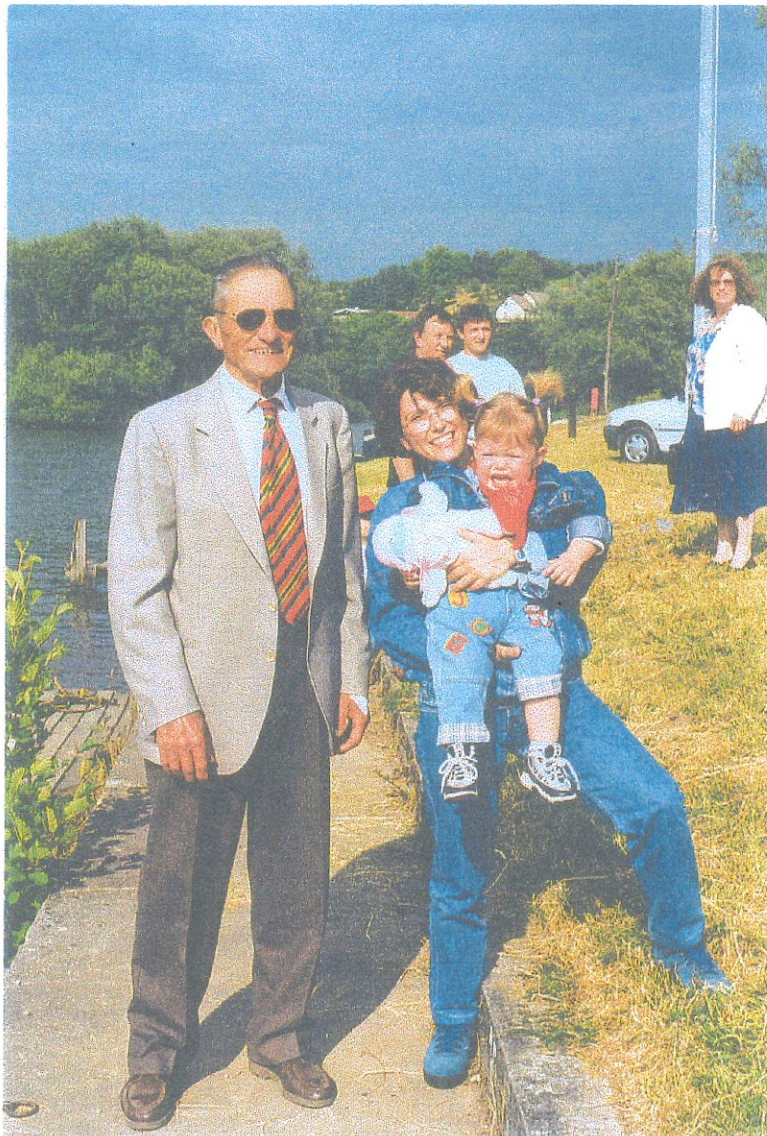
On les vit disparaître dans des grandes gerbes d'écume, puis réapparaître plus tard, tout échevelés... et peut-être... mouillés !



## Les fonts baptismaux



Le sourire  
du  
parrain ...



Les larmes  
de la  
baptisée !

## DESCRIPTION DU BLASON

C'est à Monsieur CASSIGNAT que revint l'honneur de présenter le blason de FONTENOY-SUR-MOSELLE en montrant celui en métal fabriqué et émaillé par lui-même.



Ce Blason fut adopté par le Conseil Municipal dans sa séance du 4 novembre 1978.

Monsieur Jacques DURAND, qui en fut le concepteur, a retenu 4 thèmes pour la composition.

- *en haut, à droite: les armoiries de la famille d'IGNY, initialement Seigneur de Fontenoy*
- *en haut, à gauche: les armoiries de la famille LE PRUD'HOMME, ayant succédé à la famille d'IGNY, celle-ci n'ayant pas eu de descendants*
- *le fond bleu: représentation de la Moselle*
- *le pont en flammes: évocation du raid des "Chasseurs des Vosges" qui ont fait sauter le pont de chemin de fer, le 22 janvier 1871 (épisode relaté en détail par Jacques DURAND devant le Monument)*



**Le plaisir de donner et de recevoir !**



## MUSIQUE, MUSIQUE ...

Le départ des hôtes fit évidemment tomber l'ambiance. Heureusement, un orchestre de jeunes anima la fin d'après-midi. Orchestre dirigé par Isabelle THIRION et composé d'un orgue, d'un accordéon et d'une guitare.



Et pendant ce temps-là, tournez manèges sur la Place de la Gare !



Hélas ! La clientèle était rare, les forains étant victimes de leur situation excentrée, leurs camions n'ayant pu passer sous les ponts situés de part et d'autre de la base nautique.

Un dernier apéritif et hop! extinction des lampions de la Fête ...

Quelle journée mémorable que cette "RENCONTRE DES FONTENOY" !







MAIRIE  
DE  
FONTENOY-SUR-MOSELLE  
54840